



PB-PP
BELGIE(N)-BELGIQUE



25 jaar L.O.B. vzw

Lente 2020

Leie Omgeving Beschermen vzw - Jenny Montignylaan 8, 9831 Sint-Martens-Latem (Deurle)
Ondernemingsnummer: 0454584857 - Rekeningnummer: BE82 8911 1405 8468

WOORD VAN DE VOORZITTER	3
DEBRIEFING VAN DE VLAAMSE WATERWEG	7
NATUURPUNT GENT IN KEUZEMEERSEN	8
WATERWEGENVERGUNNING	12
GIFTIGE EXOTISCHE PLANT: DE REUZENBERENKLAUW	14
WERKEN AAN DE DRIE LEIEN	16
DE BEVER: BINNENKORT IN DE LEIESTREEK?	18
DE CANADAGANS, MOOI MAAR SCHADELIJK	20
HET WAARGEBEURDE RELAAS VAN EEN OEVERBEWONER	24
EUROPESE KADERRICHTLIJNEN WATER	26
25 JAAR L.O.B. VZW IN HET KASTEEL OOIDONK	27

Verantwoordelijke uitgever

Luc Ledoux
luc.ledoux@telenet.be

Secretariaat

Ward Claeysens
 Jenny Montignylaan 8
 9831 Sint-Martens-Latem (Deurle)
 Bank: BE82 8911 1405 8468
 Ondernemingsnummer: 0454584857

Website

www.lob.be

Redactie

Ward Claeysens

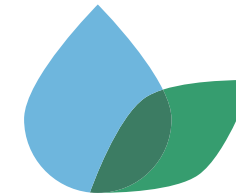
Lay-out

Charlotte De Roeck
 A lot of dots

WOORD VAN DE VOORZITTER

Allereerst hoop ik dat u en uw geliefden gespaard zijn gebleven van corona-ellende, en dat de quarantaine een opportuniteit kon zijn om andere zaken te ontdekken, te doen en te appreciëren.

Zoals u ziet, zit L.O.B. Contact in een “vernieuwd kleedje”. We zijn fier u ons nieuwe logo voor te stellen.



- Het blauw staat voor het water van de Leie, dat we zuiver willen zodat er een rijkdom aan inheemse dieren en waterplanten kan floreren.
- Het groen verbeeldt de Leieomgeving, die we natuurlijk wensen te houden, zonder hoog-bouw of grote projecten, maar met maximale open ruimte en biodiversiteit.
- De overlapping stelt de oevers voor, die we willen vrijwaren van schadelijke golfslag.

Het samenspel van een kronkelende waterloop met zijn natuurlijke oevers – gekaderd in een bucolisch landschap – heeft generaties “Leieschilders” geïnspireerd. We willen voor dit erfgoed zorg dragen zodat we het door kunnen geven aan de komende generaties. Dát is de corebusiness van L.O.B.! Ik wil onze secretaris Ward Claeysens danken, die de nieuwe look en het logo uitwerkt heeft met grafisch vormgever Charlotte De Roeck van “A lot of dots”.

Met veel genoegen kijkt het L.O.B.-bestuur terug op onze geslaagde Herfstvergadering van vorig jaar. Meer dan 70 aanwezigen, dat is voor ons meer dan een hart onder de riem. Het is een bewijs dat we moeten verder gaan op onze missie: de Leieomgeving actief beschermen en onze leden informeren. Maar ook: gezellig samen zijn, een glas drinken en de vriendschapsbanden aanhalen. (De sponsoring van brouwerij Vander Ghinste was zeer geapprecieerd en het Omer-bier heeft lekker gesmaakt!) We hebben dankzij de Herfstvergadering tevens de persoonlijke banden verder kunnen aanhalen met de officiële instanties die voor de Leie bevoegd zijn: De Vlaamse Waterweg en de Scheepvaartpolitie. Die laatste wees ons op het belang van het komende Scheepvaartdecreet. Zowel voor dit dossier, als voor het op- en afrittencomplex in Baarle zijn we bij de bevoegde minister geweest. Het kabinet heeft ons verzekerd maximaal rekening te zullen houden met de desiderata van vzw L.O.B., voor beide dossiers! We blijven dit opvolgen.

Vzw Natuurpunt neemt in dit nummer de natuurwaarden van de Keuzemeersen in Baarle-Drongen onder de loep. Zo'n prachtig stukje natuur mag echt niet “verkracht” worden door een op- en afrittencomplex, dat een verdubbeling van het lawaai, extra luchtverontreiniging en ontoelaatbare lichtpollutie zal veroorzaken. Een eerste reden is dat de Vlaamse Gemeenschap er eerst honderdduizenden euro's aan onteigening en natuurinrichting (wandelpaden, bankjes, omheiningen, hekjes enzovoort) heeft geïnvesteerd. Vervolgens die investeringen ongedaan maken, is slecht beheer in een tijd van ontsprekend overheidstekort. Een tweede reden is dat er een alternatief is in Baarle-dorp: de bestaande op- en afrit kan geoptimaliseerd worden, wat veel minder belastinggeld zal kosten en veel eenvoudiger is. En ten derde treedt dit ontwerp de wetgeving inzake ruimtelijke ordening en natuurbehoud vierkant met de voeten. Als L.O.B. – hand in hand met vzw Leefbaar Baarle – zullen we ons met alle wettelijke middelen blijven verzetten tegen een bovengronds complex in de Keuzemeersen!

De Vlaamse Waterweg heeft ons op de Herfstvergadering een officieel antwoord gegeven op de vraag: mag er gewandeld of gefietst worden door de privétuinen langs de Leie? Het antwoord van de bevoegde administratie is ondubbelzinnig “neen”.

De juridische reden zijn onder meer verankerd in ons Burgerlijk Wetboek, meer bepaald artikel 538: de eigendom van de tuin reikt tot aan het water (wat tevens bevestigd wordt in de notariële akten). “Eigendom” is het belangrijkste zakelijk recht dat moet kunnen gelden in een rechtsstaat. De eigenaars staan bijgevolg zelf in voor onderhouds- en herstellingswerken van hun oever. Dat verklaart waarom een eigenaar die een oeverversterking wenst aan te leggen tussen zijn privétuin en de Leie (om afkalving wegens golfslag tegen te gaan), de kosten zelf moet betalen (in plaats van de overheid): gewoonweg omdat het privaat is. Duidelijker en consistenter kan het niet.

Naast het juridische aspect – dat sommige niet-juristen wegwuiven! – is er ook een belangrijke ethische grondslag. De eerste bron van moreel gedrag ligt vervat in de gulden regel van Confucius: “Doe niet aan een ander wat je zelf niet aangedaan wilt worden.” Niemand zou het leuk vinden dat er door zijn/haar tuin (of terras of woning) gewandeld of gefietst wordt. Bijgevolg kan men niet eisen dat bij een ander wel te gaan doen (cf. het NIMBY-syndroom: “Not in my backyard”). Iedereen heeft volgens het gelijkheidsprincipe – dat dateert van de Franse Revolutie – recht op dezelfde privacy en veiligheid.

De onophoudelijke sensibilisering om te varen zonder golfslag, blijft eveneens een belangrijke taak van L.O.B. Het blijft een “Sisyfusarbeid”, maar we blijven er bewust voor gaan. We stellen onze hoop onder meer in het nieuwe Scheepvaartdecreet.

Hiervoor heeft de werkgroep onder leiding van ondervoorzitter Luc Hanssens heel wat acties ondernomen. De Vlaamse Waterweg heeft op onze vraag, nog vorig najaar, snelheidsborden

aangebracht op de Leie, waarvoor dank! De maximumsnelheid op de toeristische Leie bedraagt 7 en 8 km/uur (respectievelijk vóór of na het Sas van Astene, stroomafwaarts). We hebben op onze website www.lob.be een rubriek "Reglementering" toegevoegd zodat u door de bomen nog het bos kunt zien.

Op 8 en 11 maart stond de Leie buiten haar oevers door de langdurige regen. In Latem piekte ze op respectievelijk 6,78 en 6,80 meter TAW (boven de zeespiegel), vlakbij de "waakdrempel". In Deinze werd zelfs het "alarmpeil" bereikt. We hebben onze leden via een flashmail geïnformeerd over het bestaan van www.waterinfo.be, waar de waterstanden goed opgevolgd worden. In dit nummer vindt u meer info hoe de overheid met overstroming omgaat.

De geplande opruimactie van 28 maart is door de coronadreiging "in het water gevallen". Elk jaar ruimen vrijwilligers van L.O.B. een stuk Leieoever op. Dit jaar hebben we dat op kleinschalige wijze gedaan. Misschien een idee voor ieder die een klein roeibootje heeft? Het is immers impressionant hoeveel zwerfvuil uit enkele honderden meters oevers kunnen gehaald worden! Voor alle duidelijkheid: dit gebeurde net vóór 16 maart. Vanaf toen werden alle verplaatsingen op de Leie (per boot, kajak, SUP enzovoort) verboden. We hebben dat verbod ook meteen via e-mail aan onze leden te kennen gegeven. De Vlaamse Waterweg heeft dit sindsdien overgenomen: ze heeft een aanpak de opdracht gegeven om zwerfvuil uit de Leie te vissen, waarvoor dank!

U weet dat L.O.B. veel aandacht besteedt aan de natuurwaarden van onze streek. Sommige planten en dieren zijn echter schadelijke exoten, die (mede volgens vzw Natuurpunt en De Vlaamse Waterweg) bestreden moeten worden. Ik denk onder meer aan de invasieve Canadagans (die inheemse watervogels verjaagt) en de grote berenklauw (die giftig is). Beide worden besproken in dit nummer. Gelukkig gaat de biodiversiteit erop vooruit met inheemse soorten. Ik denk aan de ree, die het uitstekend doet (belicht in L.O.B. Contact van 2018) en aan de bever, die we binnenkort in de Leiestreek mogen verwachten (als hij er al niet is?). Een andere vorm van schade waar we in het vorige nummer al naar verwezen, is materiële schade aan boten en aanlegsteigers, veroorzaakt door snelvaarders die met hun speedboot tegen onwettige en onverantwoorde snelheden over de Leie razen. Een lid heeft een jurisprudentie gemeld: een snelvaarder heeft betaald! "Potje breken, potje betalen!" Ik doe nogmaals een oproep naar de "onverantwoordelijke snelheidsmaniaken" om met hun speedboot enkel te racen op de stukken van de Ringvaart en het Kanaal, die daarvoor voorzien zijn. Niet op de toeristische Leie! Dit is echt niet "cool": we vragen respect voor andermans oever, zijn boot, zijn aanlegsteiger. We vragen de natuur te respecteren (losgeslagen rietkragen, nesten van watervogels enzovoort).

Tot slot wensen we onze leden uit te nodigen voor onze grote lustrumviering: de 25-jarige werking van vzw L.O.B. Die zal plaatsvinden op het Kasteel Ooidonk, op zaterdag 3 oktober om 16.00 uur. We danken nu reeds bestuurslid graaf Henri

t'Kint de Roodenbeke voor het ter beschikking stellen van zijn domein. Op die gelegenheid kan ons Charter voor een schilderachtige Leie-omgeving ondertekend worden. Hiervan luidt de tekst:

Ondergetekende administraties, organisaties en particulieren uit Deinze, Sint-Martens-Latem en Gent verklaren hierbij plechtig de Leie-omgeving vanaf de zwaaihoek in Astene tot aan de Ringvaart te Gent, een prachtige parel qua landschap, natuur en cultuur, maximaal te willen beschermen en door te geven aan alle burgers, van de huidige en toekomstige generaties, rekening houdend met een evenwicht tussen woonfunctie, natuurlijk karakter, ontspanning en de historisch-culturele waarde.

Het Charter zal, in boekvorm, op elke L.O.B.-manifestatie openliggen ter ondertekening, voor iedereen: politici, adviesraden, vzw's en particulieren. We rekenen ook op uw handtekening, waarvoor dank!

Ik wil, last but not least, een eresaluut brengen aan mijn twee voorgangers, die de laatste 24 jaar L.O.B. "voortgestuwd" hebben: stichtend voorzitter erenotaris Xavier Martens, en voorgaand voorzitter prof. dr. em. Gilbert Froment. Maar ook alle bestuursleden van vroeger en van nu wil ik danken. L.O.B. draait op volutarisme. Dit vrijwillige enthousiasme heeft van onze vzw gemaakt wat het is: een gerespecteerde organisatie, waar tal van officiële instanties oor naar hebben. We zijn immers een apolitieke en pluralistische groepering van mensen uit de omgeving van de toeristische Leie, die met een groot hart opkomt voor het beschermen van de unieke omgeving die de Leievallei is. Ons Charter legt dit vast voor de komende generaties. Daar kan niemand tegen zijn.

Mag ik u tot slot herinneren dat het jaarlijkse lidgeld voor vzw L.O.B. slechts 30 euro bedraagt (en dat u erlid kunt worden vanaf 60 euro)? Op het ogenblik van publicatie hebben we 180 leden, een absoluut record. We willen echter de kaap van 200 leden doorbreken. Help ons waar mogelijk mee en vraag uw burens dat ze ons willen vervoegen. BE82 8911 1405 8468 is ons rekeningnummer. Hartelijk dank voor uw steun, en graag tot op 3 oktober 2020 in Ooidonk!

Luc Ledoux
Voorzitter



Hondenwandeling langs de Latemse meersen.

Volg ons voor volgende evenementen:

[f JustRusselDotcom](https://www.facebook.com/JustRusselDotcom) [@JustRussel.com](https://www.instagram.com/JustRussel.com)



Gepersonaliseerde premium hondenvoeding

Beter voor je hond, gemakkelijker voor jou!

Bestel je gratis testzak

Vul het profiel van je hond in op:
www.justrussel.com

- ✓ Bespaar tijd en geld
- ✓ Steun Belgische webshops
- ✓ Aan huis geleverd



TASTE & TRADITION



AUBERGE DU PÊCHEUR
SINT-MARTENS-LATEM

STARS of FLANDERS



Trouwen met een adembenemend zicht op de Leie. Auberge du Pêcheur is niet voor niets een begrip in Sint-Martens-Latem en verre omstreken. Op één van de mooiste locaties langs de Leieboorden gaat heerlijk logeren er hand in hand met culinaire toptraditie en een stijlvolle omkadering voor al uw feesten. 🍷 Feesten & banketten tot 400 personen 🍷 Recepties tot 600 personen 🍷 Sfeervolle feestruimtes 🍷 Ruim terras en tuin met uitzicht op de Leie 🍷 Romantisch hotel met 32 unieke kamers 🍷 Gastronomische keuken 🍷 Excellente service en omkadering 🍷 Menu à la carte of all-in formules 🍷 Gratis overnachting voor het bruidspaar

Auberge du Pêcheur - Pontstraat 41 - 9831 Sint-Martens-Latem - T 09 282 31 44 - info@auberge-du-pecheur.be - www.auberge-du-pecheur.be

UW DROOMHUWELIJK OP LOCATIE?

Dîner Privé

CATERING

Onze privécataraar Dîner Privé is van geen kleintje vervaard. In functie van de locatie, het thema en het budget zorgen we op basis van dagverse ingrediënten voor een maximum aan sfeer en kwaliteit.



Dîner Privé - A. Gossetlaan 52 - 1702 Groot-Bijgaarden - T 02 466 33 62 - info@diner-privé.be - www.diner-privé.be



DEBRIEFING VAN DE VLAAMSE WATERWEG

Ir. Lieven Dejonckheere, afdelingshoofd van De Vlaamse Waterweg, spreekt L.O.B. toe op onze Herfstvergadering

Tijdens onze Herfstvergadering van 2019 had de afdeling Bovenschelde van De Vlaamse Waterweg het genoeg om te mogen spreken voor de leden en sympathisanten van onze vereniging. De Vlaamse Waterweg vindt het belangrijk om bereikbaar en aanspreekbaar te zijn. We merken tijdens onze dagelijkse werking immers dat een aantal onderwerpen niet voor iedereen even duidelijk zijn of bij de omwonenden van de schilderachtige Leie een zekere bezorgdheid met zich meedragen.

We willen via dit artikel enkele aspecten verder toelichten. De reglementen rond steigers en de te volgen administratieve weg tot plaatsing ervan worden gevat in de infobrief betreffende een private steiger aan de toeristische Leie. Wanneer uw vergunde steiger niet meer voldoet aan de huidige regels, wordt niet geëist die onmiddellijk aan te passen aan de geldende reglementering; dat wordt wel het geval wanneer de vergunninghouder wijzigt.

Bij de verkoop van vastgoed gebeurt het soms dat de verkoop van de steiger notarieel beschreven staat. Besef goed dat dat enkel over de materialen gaat, en niet de inname op het openbaar domein. De vorige vergunninghouder zal zijn vergunning moeten opheffen (om de retributie stop te zetten) en de nieuwe vergunninghouder dient een vergunning aan te vragen (voor inname van openbaar domein) bij De Vlaamse Waterweg.

Voor de plaatsing van oeververdedigingen is eenzelfde administratieve weg te volgen, maar dient geen retributie betaald te worden. We hebben

er immers alle baat bij dat de oevers niet verder afkalven en de waterweg verzanden.

Het succes op de toeristische Leie vertaalt zich meer en meer op zonnige weekends en vakanties. Voor sommigen is het moeilijk om de gashendel in bedwang te houden. Weet dat er wel degelijk snelheidsbeperkingen op de toeristische Leie gelden: afwaarts Astene is dat 8 km/uur en opwaarts 7 km/uur. Snelvaart is mogelijk, maar niet op de toeristische Leie. Er zijn in de buurt snelvaartzones waar dat wel kan, onder meer zones op het Afleidingskanaal van de Leie en de Ringvaart om Gent. Alle snelvaartzones in Vlaanderen vindt u via www.visuris.be/pleziervaartopkaart. Over pleziervaart vindt u ook veel waardevolle info op www.visuris.be/publicatiesrecreatie.

De Vlaamse Waterweg blijft in nauw contact staan met u, uw gemeentebestuur en L.O.B. Met hoe meer partners we zorg dragen voor de toeristische Leie, hoe beter we de natuurlijkheid en schoonheid van de rivier kunnen bewaren voor de toekomst.

NATUURPUNT GENT IN DE KEUZEMEERSEN

fotograaf: Benny Cottele



Grote ratelaar (fotograaf: Benny Cottele)

De Keuzemeersen is een gebied in de Gentse Leievallei waar Natuurpunt Gent bijzonder actief is. We geven alvast een kort overzicht van wat Natuurpunt de voorbije jaren hier heeft gerealiseerd.

Natuurpunt heeft de voorbije jaren niet stilgezeten in de Keuzemeersen. In 1993 legden we de kiem van onze werking in dit gebied, met de aankoop van twee centraal gelegen percelen van samen 1,9 hectare in de zuidelijke Keuzemeersen. Sinds 15 september 2000 zijn die twee percelen erkend als natuurreservaat. Vanaf 2006 werden de (zuidelijke) Keuzemeersen ingericht in het kader van het Natuurinrichtingsplan Latemse Meersen. De Vlaamse Landmaatschappij (VLM) onteigende de gronden (behalve de twee percelen in eigendom van Natuurpunt), zette het landbouwgebruik stop en startte allerlei werken om het gebied in te richten. Het Agentschap voor Natuur en Bos (ANB) voerde daarna een aangepast maai- en graasbeheer in, dat werd uitgevoerd door landbouwers die daartoe bereid waren. Bij de start van de inrichtingswerken was afgesproken dat het beheer van de Keuzemeersen op termijn zou worden doorgegeven aan Natuurpunt. In februari 2012 werd die beheeroverdracht bekrachtigd. Op die manier kregen we ruim 22 hectare extra in beheer. Begin 2015 kocht Natuurpunt een bijkomend perceel van 1,3 hectare aan. Daardoor hebben we nu ruim 25 hectare in beheer in de zuidelijke Keuzemeersen.

In het noordelijk deel van de Keuzemeersen heeft Natuurpunt in 2018 ook nog eens 2,5 hectare aangekocht. Het gaat hier om 2 percelen permanent grasland en 1 perceeltje moerasbos.

OP PAD IN DE KEUZEMEERSEN

We nemen jullie mee voor een verkenning in een van de mooiste Leielandschappen. We stellen een wandellus voor in de Keuzemeersen. De lus heeft een afstand van 3,2 km. Deze tocht is tot vandaag helemaal geen klassieker bij de natuurlinnende Gentenaars. Onterecht!

We starten onze wandeling aan de Goedingebrug. Onder de brug is er beperkte parkeergelegenheid. Een infobord vertelt u meer over het gebied. De E40 verdeelt de open graslanden van de Keuzemeersen in een noordelijk en een zuidelijk deel. Het zuidelijk deel is bestemd als natuurgebied, het noordelijk deel als landbouwgebied. Stad Gent is wel van plan om de noordelijke Keuzemeersen te herbestemen naar natuurgebied via een Groen Ruimtelijk Uitvoeringsplan. In het Vlaams Ecologisch Netwerk is het zuidelijk deel ingekleurd als "Grote Eenheid Natuur". De degelijke wandelinfrastructuur maakt hier een mooie wandeling mogelijk zonder de vogels te verstoren.

(1) Aan de Goedingebrug nemen we links het onverharde pad vlak langs de Leie. Door de vrij geïsoleerde ligging is dit deel van de Leievallei een rustig gebied (als u het storende geraas van het autoverkeer op de E40 wegdenkt, natuurlijk). De graslanden zijn 's winters kletsnat, maar

worden zelden overstroomd. De laagst gelegen percelen liggen centraal in het gebied en worden over de hele lengte van de Leie gescheiden door een oude oeverwal. Hierdoor ziet u vanaf de Leieoever een mooie gradiënt van drogere graslanden naar de natste vegetatie in het centrale deel en weer naar drogere graslanden op de kouterflank (Keuzekouter). Het centrale deel van de Keuzemeersen wordt afgewaterd via een regelbare stuw, waarvan het stuwpeil wordt aangepast in functie van het natuurbeheer. Terwijl we genieten van het Leielandschap, de dieren, het water en de planten, komt het schilderachtige Sint-Martens-Latem tevoorschijn, met het Tempelhof als oudste gebouw langs de Leie: de eerste vermelding dateert van 1121 en het huidige gebouw van begin zeventiende eeuw. Een bankje biedt gelegenheid om even te rusten en te genieten van het uitzicht op de Leie en de Latemse dorpskern.

(2) We lopen een eind verder langs de Leie en volgen dan het pad naar rechts en naderen de woonwijk Keuze. Omdat de woonwijk regelmatig te kampen had met wateroverlast, werd hier een beschermende dijk aangelegd. Geen betonnen constructie maar een omwalling met een stevige kern van klei en een aarden bovenlaag die beplant werd. Het resultaat is even efficiënt en



Blauwborst (fotograaf: Benny Cottele)

zorgde bovendien voor een groen karakter en een betere inpassing van de woonwijk in de omgeving. Om de doorgang te beperken voor wandelaars, werden afsluitingen geplaatst. Via een valpoortje kunt u uw weg door de weilanden voortzetten. In de winterperiode kan het hier behoorlijk vochtig zijn; laarzen zijn dan zeker aan te raden.

(3) We draaien mee naar links en wandelen door een populierendreefje. Vervolgens slaan we rechtsaf en gebruiken we de valpoortjes om het grasland over te steken. We gaan opnieuw naar rechts door de grote heraangelegde populierendreef. De oude kloon "Populus marilandica" werd tot in de tweede helft van de twintigste eeuw veel gebruikt en is herkenbaar aan de ruwe schors en de scheve groei naar de belangrijkste windrichting. De dreef werd in de winter van 2006 grotendeels heraangeplant met deze kloon, maar enkele gezonde oudere bomen zijn toen gespaard.

Op het einde van deze dreef komen we weer op het pad langs de Leie, waar we al eerder voorbijkwamen. Hier gaan we links en wandelen terug richting Goedingebrug. Geniet op de brug nog even van het mooie uitzicht op de Leie en de Keuzemeersen en in de verte het kerkje van Sint-Martens-Latem.

Noot: deze wandeling volgt voor een groot deel het tracé van de in 2009 ingehuldigde wandelroute "Afsnee-Keuze" (zeshoekige bordjes op houten palen). Die route is bijna 9 km lang en bestaat ook uit twee lussen: de lus Afsneekouter van 5,6 km en de lus Keuzemeersen van 3,2 km. De wandelkaart "Afsnee-Keuze" kost 1,25 euro en is te verkrijgen bij de toeristische diensten in de Leiestreek en Toerisme Oost-Vlaanderen. Online bestellen kan ook via www.tov.be.



Zomertaling (fotograaf: Benny Cottele)

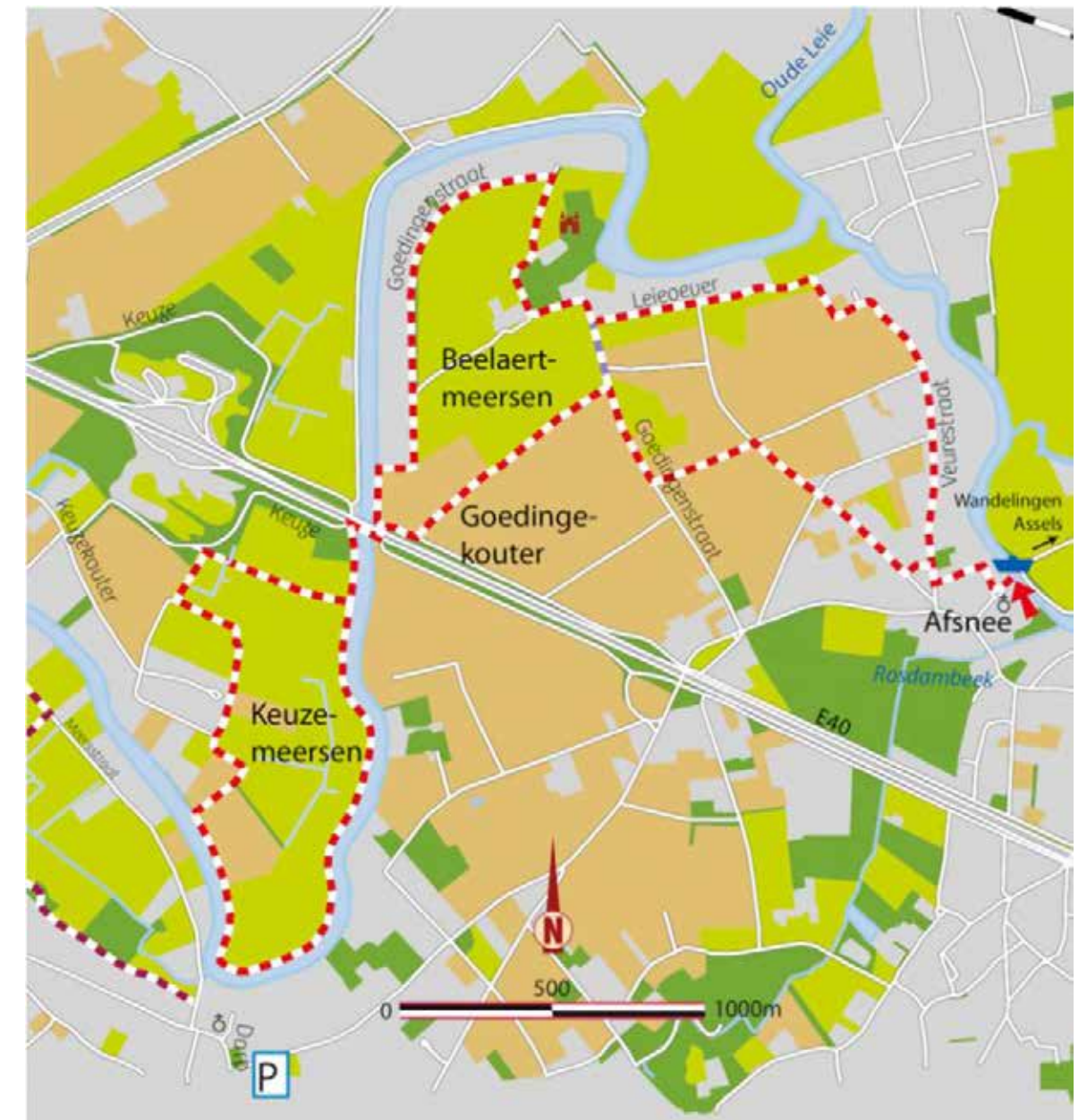
DE KEUZEMEERSEN BRUISEN VAN LEVEN

In de zuidelijke Keuzemeersen vinden we veel natuurelementen. Langs enkele percelen lopen brede sloten met soms interessante waterplanten. Door de terreinen te beheren, wil Natuurpunt de oorspronkelijke graslandvegetatie verder herstellen van de vroegere overbemesting. Typische planten van de meersen in de Leievallei als waterbies, zomprus, pinksterbloem, reukgras, egelboterbloem, holpijp en pijptorkruid voelen zich hier al goed thuis. De knotwilgen bieden nestplaats aan steenuil en holenduif en (tot voor kort) gekraagde roodstaart. In de Keuzemeersen broeden Kievit, slobbeend, kuifeend, wilde eend, rietgors, gele kwikstaart, sprinkhaanzanger, bosrietzanger, torenvalk en boomvalk. Af en toe komen er ook bergeenden tot broeden. Dit is een van de weinige plaatsen in Vlaanderen waar af en toe het paapje broedt. Geregeld komt ook zomertaling voor, met sommige jaren een gedrag dat op broeden zou kunnen wijzen. Top of the bill is

soms een zingende kwartelkoning in het ruigste perceel met veel veldzuring en andere forse planten. Ooit hopen we weer waterral en blauwborst als broedvogels te verwelkomen. Elke winter zoeken watersnippen en hun kleine neef het bokje beschutting in de natte graslanden. Je ziet hier ook grote bonte specht en groene specht, en wezel en hermelijn zijn hier eveneens thuis.

De Keuzemeersen hebben een unieke en voortschrijdende biodiversiteit ontwikkeld sedert het instellen van het Natuurinrichtingsplan en dankzij het gevoerde natuurbeheer van Natuurpunt Gent, die daarin sterk wordt ondersteund door de plaatselijke bewonerswerkgroep "Leefbaar Baarle".

Bart Vangansbeke
Aankoopverantwoordelijke Natuurpunt



WATERWEGENVERGUNNING

Het waterwegenvignet verdwijnt en wordt vanaf 1 april 2020 vervangen door een nieuwe, digitale "waterwegenvergunning". De Vlaamse Waterweg nv koos hiervoor om tegemoet te komen aan de vraag van pleziervaarders en watersporters naar een flexibeler systeem, waarbij de waterweggebruiker niet moet kiezen tussen vignettes van verschillende periodes (en dus vaak voor meer dagen moet betalen dan hij zich werkelijk bevindt op het netwerk van De Vlaamse Waterweg nv). Een waterwegenvergunning zal kunnen worden aangevraagd voor één dag, enkele dagen of maanden, of voor een jaar. U kiest dus zelf wat de startdag van uw waterwegenvergunning is en hoelang die geldig is. De nieuwe waterwegenvergunning wordt een digitale vergunning. De Vlaamse Waterweg nv streeft immers naar "papierloos varen". Dat is niet enkel goed voor het milieu, het is ook efficiënter en beter voor de vaartuigen (geen stickers meer!). Om het varen te promoten, werd ervoor gekozen om een geldige waterwegenvergunning te verplichten ongeacht of het vaartuig aangemeerd ligt (bijvoorbeeld in een jachthaven of op een ligplaats langs de waterweg) of vaart.

VOOR WELKE VAARTUIGEN?

De waterwegenvergunning is van toepassing op vaartuigen die: - geschikt zijn voor het vervoer van personen en zonder een winstgevend doel na te streven (geen personenvervoer tegen vergoeding); - groter zijn dan 6 meter en/of sneller varen dan 20 km per uur; - varen op of gemeerd zijn op een al dan niet vergunde of geconcessioneerde ligplaats op de bevaarbare waterwegen van het Vlaamse Gewest. Let op: ook stilliggers moeten steeds over een geldende waterwegenvergunning beschikken.

HOEVEEL KOST EEN WATERWEGENVERGUNNING?

De te betalen vergoeding wordt berekend aan de hand van vijf dagtarieven. Die zijn afhankelijk van de wijze van aankoop: aan het loket of online.

De te betalen vergoeding wordt berekend op basis van de romplengte van het vaartuig, het aantal dagen en de snelheid van het vaartuig. Voor een vaartuig dat geschikt is om sneller dan 20 km/uur te varen, wordt bij de aanvraag 6 meter bijgerekend bij de romplengte.

Voorbeeld: vaartuig 10m, vergunning voor 80 dagen, geen snelvaart, online aankoop:

$10 * (1 * \text{dagtarief 1 dag} + 6 * \text{dagtarief 2-7 dagen} + 23 * \text{dagtarief 8-30 dagen} + 50 * \text{dagtarief 31-90 dagen})$

$= 10 * (1 * 1,5000 + 6 * 0,5 + 23 * 0,1667 + 50 * 0,0556)$

= € 111,14

	Tarieven (€/m/dag) Loket	Tarieven (€/m/dag) Online aankoop
Dagtarief Dag 1	1,8750	1,5000
Dagtarief Dagen 2 t.e.m. 7	0,6250	0,5000
Dagtarief Dagen 8 t.e.m. 30	0,2084	0,1667
Dagtarief Dagen 31 t.e.m. 90	0,0695	0,0556
Dagtarief Dagen 91 t.e.m. 65	0,0139	

VANAF WANNEER KAN IK MIJN WATERWEGENVERGUNNING AANVRAGEN EN VANAF WANNEER IS ZE VERPLICHT?

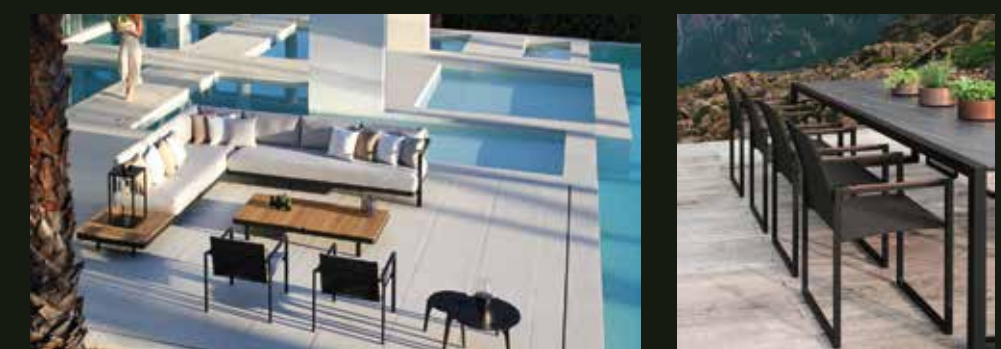
U kunt uw nieuwe digitale waterwegenvergunning nu reeds digitaal aanvragen. Hierbij kunt u zelf de begin- en einddatum van de vergunning bepalen. Vanaf 1 april 2020 zal elk vaartuig, varende of aangemeerd, over een geldende waterwegenvergunning moeten beschikken. De Vlaamse Waterweg nv zal hierop toezien op de waterwegen, in de jachthavens en bij de passage van beweegbare bruggen en sluizen. Als een vaartuig niet beschikt over de juiste waterwegenvergunning (geen vergunning, vervallen vergunning, foutieve lengte, geen snelvaart enzovoort), zal een forfaitaire vergoeding worden aangerekend ter waarde van tweemaal een waterwegenvergunning van 365 dagen volgens de romplengte en snelheid van het betreffende vaartuig, met een minimumbedrag van 250 euro, te vermeerderen met de administratieve kosten voor de inning van de forfaitaire vergoeding zelf. De forfaitaire vergoeding stelt de eigenaar vrij van de aankoop van een waterwegenvergunning voor 365 dagen.

HOE AANVRAGEN?

www.visuris.be/Waterwegenvergunning?KL=nl

THOOF

Buitengewoon

Openingsuren

dagelijks open van 9u tot 12u30 en van 13u30 tot 18u30 (zat 18u00)
donderdag en zondag gesloten

Koop ook op: www.brievenbussen-online.be | www.barbecues-online.be | www.terrasverwarming-online.be

www.thoof.com

Moortelputstraat 1, Gent (Baarle) | T 09 282 31 22 | info@thoof.com

GIFTIGE EXOTISCHE PLANT: DE REUZENBERENKLAUW (HERACLEUM MANTEGAZZIANUM)



De reuzenberenklauw is een grote, twee- tot vijfjarige plant met rechtopstaande, tot 10 cm dikke, roodgeklepte, holle stengels. De tot meer dan 1 m grote bladeren zijn scherp getand met aan de onderzijde stevige haren. De kleine witte bloemen staan in tot meer dan een halve meter grote schermen bij elkaar. De zaden blijven tot 7 jaar kiemkrachtig.

De plant is te bestrijden door te voorkomen dat er rijp zaad wordt gevormd. Een van de mogelijkheden is de wortel in het vroege voorjaar op enige diepte (ten minste 15 cm) af te steken en dat in de zomer te herhalen. Een andere mogelijkheid is afmaaien. Dat dient meerdere keren (ten minste vijf keer) per groeiseizoen herhaald te worden. Die frequentie is nodig om te voorkomen dat de plant weer ondergrondse reserves aan kan leggen en omdat na het maaien een deel van de planten in staat is om snel en op lage hoogte tot bloei te komen.

De soort is te verwarren met de gewone berenklauw. Deze inheemse plant is kleiner, met kleinere bloemschermen, een ongeklepte stengel en enkelvoudige handlobbige tot geveerde bladeren.

Het sap van de reuzenberenklauw bevat stoffen (furocoumarinen) die bij mensen kunnen leiden tot ernstige brandwonden wanneer de huid ermee in aanraking komt. Dit gebeurt alleen in combinatie met zonlicht. Ook honden kunnen bij aanraking gewond raken. Het gezondheidsrisico is de belangrijkste reden dat de plant op diverse plaatsen bestreden wordt.

Wat moet u doen na contact met reuzenberenklauw?

- Was de huid meteen af met water en zeep. Als er geen gelegenheid is om de huid af te spoelen, bedek die dan meteen. De reden hiervoor is dat het sap van de plant uw huid overgevoelig maakt voor zonlicht.
- Na het afspoelen moet u de huid ook bedekken zodat er geen zonlicht op komt. Het is verstandig om een week uit de zon te blijven.
- Wrijf het sap niet uit over de huid en raak het gezicht niet aan.
- Ga naar de huisarts als er toch wat te zien is, bijvoorbeeld rode uitslag.
- Heeft u sap in de ogen gekregen? Dan moet u uw ogen onmiddellijk uitspoelen met veel water en meteen daarna contact opnemen met de huisarts.
- Ga meteen naar de spoedeisende hulp als u het sap in de mond heeft gekregen. Dat is zeer gevaarlijk.

Zie ook de website van het Antigifcentrum: www.antigifcentrum.be/natuur/planten/giftige-planten/reuzenberenklauw-heracleum-mantegazzianum. De Vlaamse Waterweg dringt erop aan: meld het via info@vlaamsewaterweg.be indien u reuzenberenklauw op openbaar domein ziet.

Andere gelijkende soorten

[niet te bestrijden!]

Er zijn veel soorten "schermbloemigen" met witte of gele bloeischermen. Enkel de Reuzenberenklauw moet bestreden worden. Het zijn goede nectarplanten voor bijen en vlinders. Daarom moeten we er zeker van zijn dat we met de juiste te doen hebben!

Behalve de Gewone berenklauw (z.o.z.) zijn er twee andere forse soorten die voor verwarring kunnen zorgen: Gewone en Grote engelwortel. Ze hebben duidelijk andere bladeren dan de berenklauwen, zie foto's. De 4 besproken soorten kunnen door elkaar voorkomen. De Gewone berenklauw is de algemeenste. Allen verkiesen ze voedselrijke en niet te droge grond.

Alle andere witte schermbloemigen hebben kleine schermen van hooguit 10 cm doorsnede, en veelal fijn geveerde bladeren (zoals wortelloof).

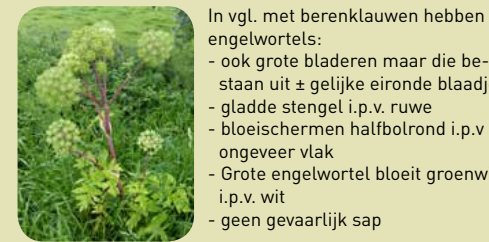
Gewone engelwortel

Angelica sylvestris [niet te bestrijden!]



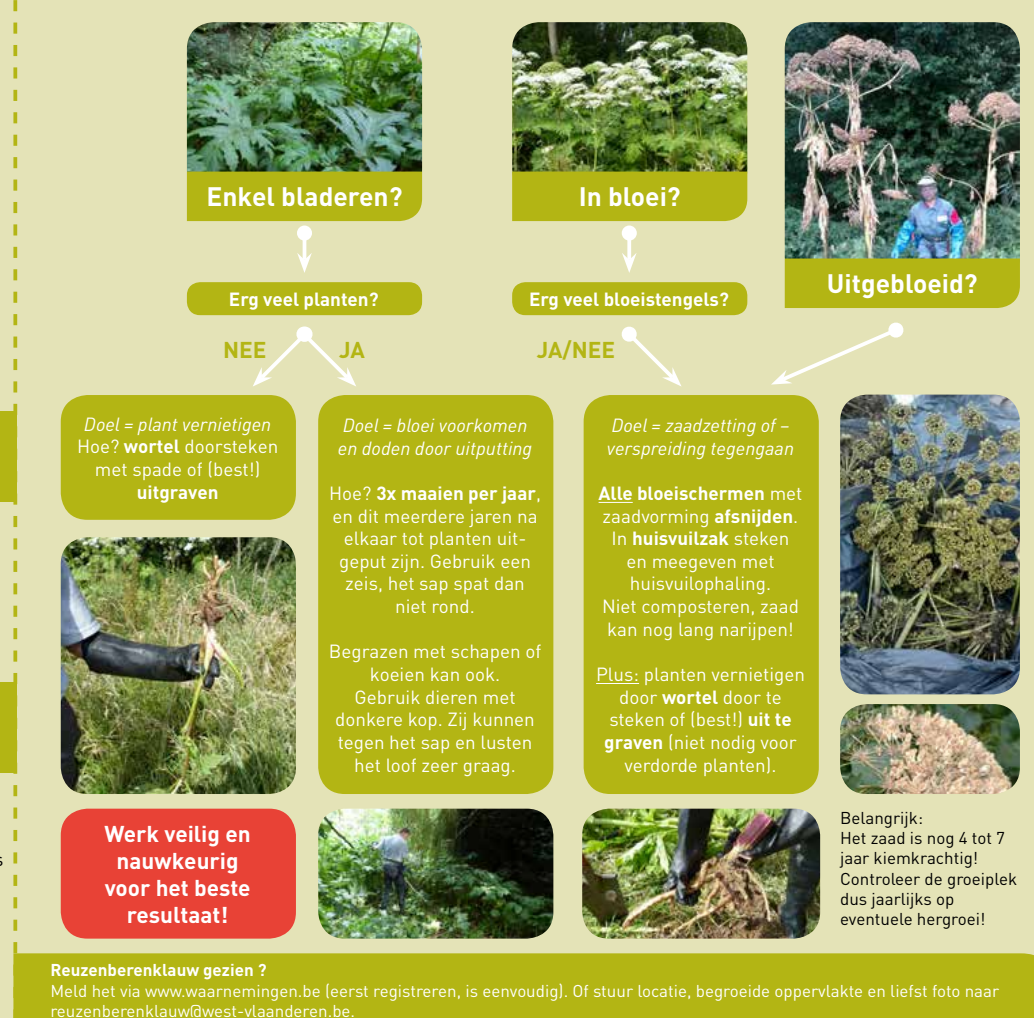
Grote engelwortel

Angelica archangelica [niet te bestrijden!]



- In vgl. met berenklauwen hebben engelwortels:
- ook grote bladeren maar die bestaan uit ± gelijke eironde blaadjes
 - gladde stengel i.p.v. ruwe
 - bloeischermen halbolronde i.p.v. ongeveer vlak
 - Grote engelwortel bloeit groenwit i.p.v. wit
 - geen gevaarlijk sap

Hoe Reuzenberenklauw bestrijden?



Reuzenberenklauw

Heracleum mantegazzianum [te bestrijden]

Gewone berenklauw

Heracleum sphondylium [niet te bestrijden]

	Reuzenberenklauw	Gewone berenklauw
Hoogte	2-5m! groot ! diameter 30 – 60 cm ! Veel 'stralen' per scherm: 50-150	0,5 tot 2 m, maar meestal minder dan 1,5 m niet zo groot, diameter 15-30 cm niet opvallend veel 'stralen' per scherm: 8-30
Scherf		
Blad	 Groot blad! tot meer dan 1 m Scherp puntig driehoekig Scherp gezaagde bladrand Bladvorm weinig variabel Hoofdnerf meestal met smalle bladrand Glanzend geelgroen tot donkergroen	 Blad tot 60 cm Afgerond driehoekig, met lobben Zwak gezaagde bladrand Vorm deelbladeren vrij variabel Hoofdnerf niet overlangs bebladerd Mat grijsgroen tot donkergroen
Stengel	 • Dik: diameter 5 cm of meer • Stengel hol • Paarsrode strepen en vlekken • Ruwe stijve 'haren'	 • Stengel 2 à 3 cm dik • Stengel bijna volledig gevuld • Niet in strepen en vlekken, éénkleurig groen tot paars • Eerder zacht behaard
Sap	Reageert in combinatie met zonlicht. Veroorzaakt moeilijk te genezen blaren en brandwonden. Die komen maar op tussen 2 en 24u na blootstelling! Extra gevaarlijk voor de ogen!	Minder sterk dan van Reuzenberenklauw, maar vermijd toch elk contact Reageert ook in combinatie met zonlicht Kan huidirritatie veroorzaken of blaren in erge gevallen

Wat te doen als je toch in contact kwam met het sap ?

- spoel direct af met koud water; ook je kledij en materiaal

- ga direct uit de zon
- bescherm je een week lang tegen de zon of blijf er uit
- ontstaan er toch wonden: ga naar de huisarts

Herkenning & bestrijding REUZENBERENKLAUW

- » Woekerende plant van uitheemse oorsprong (Kaukasus)
- » Verdringt inheemse vegetatie
- » GEVAARLIJK: sap + zon = brandwonden !
- » Produceert veel zaden en verspreidt zich snel langs bermen en waterlopen
- » Bestrijding is noodzakelijk en niet zo moeilijk
- » Help mee a.u.b. !



WERKEN AAN DE DRIE LEIEN



De wateroverlast in 2002-2003 langs de toeristische Leie zal voor sommigen nog vers in het geheugen zitten. Verschillende straten kwamen toen immers onder water te staan. De waterwegbeheerder – nu De Vlaamse Waterweg nv – heeft daarom een aantal lokale projecten uitgewerkt, waaronder aan de Drie Leien. Een dijkje werd opgetrokken langs de waterweg.

Ondertussen zijn we bijna 20 jaar verder en is het dijkje op verschillende plaatsen verzakt en is de houten grondkering aan vervanging toe. In februari 2020 is De Vlaamse Waterweg nv met de herstellingswerken gestart. Een landmeter heeft vóór de aanvang van de werken langs het traject verschillende hoogtepunten uitgezet die als referentie dienen om de dijkhoogte overal op eenzelfde niveau af te werken. Na de werken wordt gras ingezaaid.

Aannemer Herbosch-Kiere werkt in weer en wind, en doet er alles aan om de werken nog in maart af te ronden. Zo wordt de hinder voor omwonenden zo kort mogelijk gehouden.

Foto's: © De Vlaamse Waterweg nv
Dave Moring
Districtshoofd Gent Beheer, district 1

De Vlaamse Waterweg nv
Afdeling Regio West
T 09 253 68 26 – M 0499 59 30 22
Westbekenluis 26, 9940 Evergem
www.vlaamsewaterweg.be



 schilder
TAAK®

info@schildertaak.be

0490/581.521

www.schildertaak.be

DE BEVER: BINNENKORT IN DE LEIESTREEK?

02/02/2020 was niet alleen een “palindroomdag”, maar ook World Wetlands Day. Die “Werelddag voor waterrijke gebieden” vestigt de aandacht op zoet water en het belang daarvan voor onze biodiversiteit. België telt negen beschermde zoetwatergebieden: de zogenaamde Ramsargebieden (waartoe de Leievallei echter niet behoort). De Belgische Ramsargebieden doen het goed, zo meldt het Wereldnatuurfonds, maar het kan altijd nog beter. De strijd tegen de klimaatverandering kan daarbij kansen bieden.

Amper 2,5 procent van al het water op de wereld is zoet water – rivieren en meren, moerassen, veengebieden en gletsjers – maar toch leeft daar 40 procent van alle diersoorten ter wereld! Ook in België is het belang voor de biodiversiteit groot: “Er leven veel soorten in onze zoetwatergebieden, zoals snoeken, tandkarpers en baarzen, maar ook amfibieën, kikkers, padden en vogels natuurlijk, zoals futen, reigers, ijsvogels ... en ten slotte, misschien wel de mooiste soorten, otters en bevers,” zegt Koen Stuyck van WWF België.

De bever is het grootste knaagdier van Europa (kop-staart: 95-137 cm; 15-35 kg). Ze werden in 2003 uitgezet in de Dijlevallei en doen het steeds beter. Er zitten zelfs al bevers in het stadscentrum van Leuven!

In Oost-Vlaanderen zijn er meldingen van bevers in Vlassenbroek (Dendermonde), Molsbroek (Lokeren), in de Moervaart en de Schelde. Ze doen het goed en planten zich vlot voort.

De bever, een knaagdier, is eerder in de Leiestreek te verwachten dan de visetende otter (in Oost-Vlaanderen werd er één exemplaar gespot in de Moervaart) omdat bevers minder eisen stellen aan de waterkwaliteit. Verschillende bronnen bevestigen ons dat hij op ieder moment in de Leie kan “opduiken”.

HOE KRIJG JE DE BEVER TE ZIEN?

Bevers zijn in de zomer vooral tijdens de schemering en 's nachts actief. Van mei tot augustus verlaten ze de burcht in de vroege avond, en ze keren tussen 3 en 6 uur 's morgens terug. Bevers houden geen winterslaap en kunnen 's winters behoorlijk actief zijn. Bevers verraden hun aanwezigheid door een rist van onmiskenbare sporen: afgebeten en geschilde takken, omgeknaagde boompjes, een dam van takken en aarde, een burcht in of langs het water, wissels, glijplekken, geurposten en loopsporen. Ik zou

Leieoeverbewoners willen we vragen de ogen goed open te houden. De bever is vooral herkenbaar aan zijn platte staart en zijn zwemvliezen aan de achterpoten, waardoor hij zich onderscheidt van de exotische beverrat. Mocht u een bever spotten op of rond de Leie, dan zouden we het op prijs stellen dat u het ons meldt, met nauwkeurige plaats en datum.

Luc Ledoux



IN & OUT ARCHITECTURE

www.in-outarchitecture.be

09/384 06 04

PIET VERMEULEN ARCHITECT

09 384 06 04 | 0486 35 46 29 | PIET@IN-OUTARCHITECTURE.BE
STEENWEG 73A - 9890 GAVERE | BE0465.332.457 | WWW.IN-OUTARCHITECTURE.BE

DE CANADAGANS, MOOI MAAR SCHADELIJK

De Canadese gans (*Branta Canadensis*) is te herkennen aan zijn sierlijke zwarte hals met een wit "masker" en zijn typische roep ("honk"). Hij mag niet worden verward met de veel kleinere en lichter gekleurde brandgans (*Branta leucopsis*), die een arctische gans is. De Canadagans is ongeveer een meter lang, weegt tot 9 kg en kan tot 33 jaar oud worden (een geringd exemplaar uit Canada was 33 jaar en 3 maand oud). Vanaf het derde jaar leggen ze jaarlijks 4 tot 7 eieren.

In de zeventiende eeuw werd de Canadese gans als huisdier geïntroduceerd in Groot-Brittannië. Sinds de achttiende eeuw is hij ook "verwilderd" geraakt. Oorspronkelijk leefde het dier in het noorden van Canada en de Verenigde Staten. In de jaren dertig werd hij in Zweden en Noorwegen geïntroduceerd. In de jaren zestig werd hij in Finland en in 1971 in Denemarken gesignaleerd. Sedert de jaren zeventig koloniseert hij Nederland en vervolgens België.

In Vlaanderen vond de eerste waarneming in de natuur plaats in de Kalmthoutse heide (1970). In 1988 werden er in Destelbergen/Gentbruggen 48 exemplaren geteld. Het eerste broedgeval was in 1973. In 1994 waren er al 210 broedparen en twee jaar later (1996) meer dan 300.

De grootste populaties van Vlaanderen bevinden zich in Oost-Vlaanderen, meer bepaald rond het Natuurpark Levende Leie, rond Puyenbroek (Wachtebeke) en in de Damvallei.

De Vlaamse winterpopulatie telde in 1999 zo'n 3 800 à 3 900 dieren, waarvan 2 850 (zowat drie vierde) rond het Gentse leefde. Drie jaar later was de populatie al verdriedubbeld. Deze invasieve trend zette velen aan het denken over de gevolgen voor de natuur en de landbouw. Is de Canadagans "schadelijk"?



We vermelden enkele officiële bronnen en een landbouwer.

1. Dr. Koen Van den Berghe (Instituut voor Bosbouw en Wildbeheer) meldt de schade die ze aanrichten:
 - aan landbouwgewassen;
 - aan parken en plantsoenen
 - in de natuur: als concurrent met inheemse dieren beschadigen ze de vegetatie.

Hij besluit anno 2002: De bejaging (verdelging) zal het verder oprukken van deze diersoort in Vlaanderen niet kunnen tegenhouden. Hij baseerde zich op de toenmalige beperkte bejagingsmogelijkheden, die inmiddels zijn uitgebreid tot "bijzondere bejaging" en "bestrijding".

2. De heer Geert Spanoghe schrijft in De Grutto (het tijdschrift van Aktiegroep Bourgooyen-Ossemeersen) van het tweede trimester 1999:

Door de aantalstoename [van de Canadagans] stijgt ook de agressiviteit van de ganzen onderling én tegen inheemse broedvogels. Ze verdrijven grutto's van hun nest (niet éénmaal maar voor altijd), ze springen op slobeenden enz. Brandgans en pulli van wilde eenden werden vermoord. Bovendien werd in de Assels en in de Kalkense Meersen vastgesteld dat grutto's in het broedseizoen de beste broedplaatsen verlaten door de aanwezigheid van een grote groep overzomerende Canadezen. [...] In de Bourgooyen is er al enkele kilometer beekoever volgekakt, vertrapeld en leeggevreten.

3. Dr. Dirk van Damme van de vakgroep Toegepaste Ecologie aan de Universiteit van Gent stelt in een artikel over exoten in Knack van 2002:

De Canadese ganzen zijn een ware plaag. Ze grazen en slapen onder meer in het natuurgebied de Damvallei en hebben het water daar zo sterk vervuild dat de rijke fauna en flora bijna volledig verdwenen zijn.

4. Canadagansen kunnen zelfs volwassen personen aanvallen. Ze zijn immers zeer agressief bij het bewaken van nest en broedsel. Op www.knack.be/nieuws/ondertussen/ganzen-kunnen-heel-gevaarlijk-zijn-video/article-normal-54787.html vindt u hiervan een filmpje.

5. Een landbouwer uit Afsnee heeft het over risico op salmonella en zelfs botulisme van de uitwerpselen (800 g per gans per dag of bijna 300 kg per gans per jaar) voor het melkvee.

6. Natuurpunt schrijft:

De grote hoeveelheid ganzenuitwerpselen zorgt ervoor dat in kwetsbare natuurgebieden te veel voedingsstoffen in de grond en het water terecht komen, wat het voortbestaan van die gebieden bedreigt.

7. De bevoegde administratie, het Agentschap voor Natuur en Bos (ANB), klasseert de Canadagans bij de "invasieve exoten" en stelt:

Het is nodig om de populatie van Canadese ganzen, en andere overzomerende ganzensoorten, in toom te houden door de ganzen te vangen of af te schieten.

Wetenschappers, de administratie, natuurverenigingen, landbouwers, vele particulieren en jagers zijn het erover eens dat de Canadagansen schadelijk zijn, dat ze met te veel zijn in onze contreien en dat ze bestreden moeten worden.



irres

U overweegt te verkopen aan de Leie?

Wij hebben een ruim
klantenbestand van zoekers.

Ontdek onze unieke werkwijze op irres.be

VERKOCHT

Afsnee - Landelijke villa

Landelijke villa met prachtig vergezicht over de kronkelende Leie en groene weilanden.

4.240 m² 270 m²

T. 0486 069 070



WAT WORDT ERAAN GEDAAN?

Dr. Annie Anselin stelde in haar project “Beheer van verwilderde watervogels in Vlaanderen” van het Instituut voor Natuurbehoud in opdracht van de Vlaamse Gemeenschap dat er moet worden “ingegrepen”. Ze stelt hiervoor meerdere methoden voor.

Volgens het jachtdecreet is de Canadagans bejaagbaar (in jachtgebieden, met uitgebreide openingstijden voor “bijzondere bejaging”) én bestrijdbaar met het geweer (op vraag van de landbouw). Maar ook andere instanties doen intensief aan verdelging, en dat op twee manieren.

Vzw Rato – die ook de rattenbestrijding in Oost-Vlaanderen op zich neemt – vangt Canadagansen tijdens de ruiperiode (zomers, wanneer ze niet kunnen vliegen): zo’n tweeduizend per jaar. Ze kregen een spuitje en gingen naar het vilbeluik. Eén jaar, in 2014, werden er verkocht als gerecht (“gans à la Gantoise”). Dat gebeurde op de Gentse Feesten, in het sociaal restaurant Cyclus in het Baudelopark. Het was echter geen succes – het vlees was te taai – en ik vraag me af of dat wel conform de voedselveiligheid wetgeving is? De organisator – die enkel goede bedoelingen had – is bovendien bedreigd geworden.

Rato blijft ze vangen, nu gemiddeld 1 700 per jaar, maar ze gaan opnieuw naar het vilbeluik, na gedood te worden met CO2-gas.

Natuurpunt organiseert tijdens het broedseizoen het “klutsen van eieren” zodat er geen kuikens meer uitkomen. Op hun website staat: “Eieren schudden, een methode waarmee vroeger is geëxperimenteerd, werkt niet.” Nu werkt Natuurpunt ook mee aan het vangen en afdoden van Canadagansen, met de mededeling: “Het is met pijn in het hart dat Natuurpunt meewerkt aan de bestrijding van verwilderde parkgansen. Maar we doen het om de schade te beperken aan de natuur en de landbouw.”

Een studie van het Instituut voor Natuur- en Bosonderzoek (INBO) wees uit dat “ruivangsten”, als aanvullende maatregel op het schudden van eieren en jacht, Vlaanderen tegen 2050 minstens twintig miljoen euro aan toekomstige schade kan besparen. De laatste tien jaar zou de populatie Canadagansen met zowat de helft teruggelopen zijn. De vraag is hoe groot een aanvaardbare populatie is in kwetsbaar gebied zoals Natuurpark Levende Leie?

In alle geval raden wij Leieoeverbewoners aan de Canadagansen niet te voederen.

Luc Ledoux

VERKOCHT

St-Martens-Latem - Charmante woning

Op te frissen charmante woning, achteraan gelegen aan de Leie en vooraan aan de Latemse Meersen.

2.039 m² 201 m²

T. 0486 069 070



VERKOCHT

Astene - Woning met groen vergezicht

Rustig gelegen villa, met private aanlegsteiger, nabij het Sas van Astene.

2.307 m² 370 m²

T. 0479 417 496



HET WAARGEBEURDE RELAAS VAN EEN OEVERBEWONER ...

Wij wonen langs de toeristische Leie, tussen het sas in Astene en Deinze. Half juli 2014 merkte ik een snelvaarder op die tegen onaangepaste snelheid een golfslag veroorzaakte, waardoor mijn boot losgerukt werd van de aanlegsteiger. Het was onmogelijk om het immatriculatienummer af te lezen: de snelheid lag te hoog. Gelukkig kon ik nog net mijn boot met een haak weer aanmeren. Resultaat: kapot gerukte meertouwen, striping en stootlijst beschadigd, stootfenders kapot. Ik kon niet zien of er ook schade aan de onderkant van de boot was aangebracht. Daar sta je dan ...

Ik belde de Scheepvaartpolitie, maar die verwezen me naar de diensten van de lokale politie. Intussen had ik het idee opgevat info te gaan vragen in Astene-Sas. Daar kon men me de naam en het nummer van een boot doorgeven die rond dat moment door het sas gevaren was. Men gaf me er de tip om ook naar de Tolpoortbrug in het centrum van Deinze te gaan: daar was dezelfde boot enige tijd later voorbijgekomen. Die tussentijd was veel te kort om tegen de toegelaten snelheid van Astene-Sas naar Deinze te varen. Ik fietste hetzelfde traject van Astene-Sas tot aan de Tolpoortbrug tegen de toen toegelaten snelheid van 12 km/uur en deed er 9 minuten langer over.

Met die gegevens heb ik aangifte gedaan bij de politie van Deinze en klacht neergelegd. Ik meldde dat ook bij de toenmalige voorzitter van L.O.B. vzw, mijn verzekering en de Scheepvaartpolitie (nu de "watergebonden politiezorg"). Aan de verzekering bezorgde ik een schadebestek.

Eind juli 2014 laat de politie van Deinze me weten dat ze de eigenaar van de boot zullen opzoeken, hem/haar verhoren en vragen of hij/zij bereid is om de schade te vergoeden. De politie schrijft me:

"U zal binnen enkele maanden een uitnodiging van ons ontvangen om langs te komen bij onze diensten om u het resultaat mede te delen of u zal een schrijven ontvangen van het parket Gent met de mededeling dat de zaak geseponeerd is."

Begin september 2014 werd de eigenaar gevonden. Ik had wat e-mailverkeer met hem, maar hij wou geen verder contact. Hij ontkende alles. In zijn verklaring aan de politie van Deinze staat dat hij "in de loop van de namiddag teruggekeerd is van Gent naar Deinze". Volgens het logboek van Deinze-Tolpoortbrug is hij daar bij de heenvaart (richting Gent) voorbijgekomen om 14.35 uur, en bij de terugvaart om 17.40 uur. Tegen de toegelaten snelheid op de toeristische Leie – toen nog 12 km/uur – kan men onmogelijk van Deinze naar Gent varen én terugkeren op 3 uur en 5 minuten.

Eind januari 2015 schrijft mijn verzekering:
"Tegenpartij betwist zijn aansprakelijkheid. Niettegenstaande hebben wij hem toch in gebreke gesteld."

En iets later:

"[...] tegenpartij blijft zijn aansprakelijkheid betwisten. Aangezien er geen getuigen zijn is dit een woord tegen woord situatie. [...] laat weten op basis hiervan hun dossier zonder gevolg af te sluiten."



Ik laat mijn verzekering weten dat ik hiermee niet akkoord ga. Eind februari meldt die me dat ik dan het best een advocaat inschakel. De advocaat aanvaardt mijn opdracht, maar heeft twijfels over de bewijskracht van mijn verklaringen. Het ziet er dus niet goed uit voor ons... Eind juli 2015 stuurt de Scheepvaartpolitie nog een navolgend proces-verbaal.

In de jaren 2015, 2016, 2017, 2018, 2019 en 2020 werden er nog verschillende aanmaningen gezonden, en werd discussie gevoerd met de verzekeraar van de eigenaar van de boot in het bijzonder omtrent het bewijs van het oorzakelijke verband tussen de schade aan mijn boot en de overdreven snelheid van de tegenpartij.

Vijf jaar gaan voorbij met hoofdzakelijk stilte, tot mijn advocaat midden februari 2020 laat weten:

"Na dagvaarding en met oog op de inleidingszitting, krijg ik plots onderstaande reactie van de tegenpartij:
ons voorstel is dat wij het schadebestek betalen tegen finale kwijting zonder de bijkomende kosten die genoemd heeft. Dit is een betaling zonder erkenning van de aansprakelijkheid."

Mijn advocaat bereikt uiteindelijk nog een hogere schadevergoeding wegens "...intresten en achternagelooop ..." en laat de zaak voor de rechtbank doorhalen. Op 6 maart 2020 – dat is na 5 jaar en 8 maanden – meldt mijn advocaat me:

"[De]e verzekering van de tegenpartij heeft de schadevergoeding betaald, waardoor de zaak werd afgesloten wegens regeling."

Eindelijk is er rechtvaardigheid geschied, maar op het geld zit ik nog altijd te wachten.

(Intussen is de maximumsnelheid op de toeristische Leie van het Schipdonkkanaal in Deinze tot aan Astene-Sas teruggebracht naar 7 km/uur. Vanaf Astene-Sas tot aan de Ringvaart in Gent bedraagt de maximumsnelheid 8 km/uur. De Vlaamse Waterweg heeft op vraag van L.O.B. vzw verkeersborden met die snelheden langs de Leie aangebracht.)

Een Leieoeverbewoner
en lid van L.O.B. vzw



EUROPESE KADERRICHTLIJN WATER

In een vorig nummer van L.O.B. Contact refereerde ik reeds aan de Europese Kaderrichtlijn Water (KRW), goedgekeurd in 2000. Deze ambitieuze waterwet moest een kentering teweegbrengen in het waterbeheer en ervoor zorgen dat onze watersystemen in een goede ecologische toestand zouden verkeren. De richtlijn was vooruitstrevend. Het bekijkt het volledige watersysteem (oppervlakte- en grondwater) op de schaal van een rivierbekken en houdt rekening met zowel de ecologische, economische als sociale aspecten.

Toch hebben we anno 2020, twee decennia later, nog steeds de doelstellingen die de KRW oplegt, niet bereikt. Verbazingwekkend genoeg is dat voor sommigen een reden om die doelstellingen in vraag te stellen, voor verminderde ambitie te pleiten en de deadline – propere waterlopen in 2027 – ver voor ons uit te schuiven.

Het is meer dan ooit nodig om de KRW versneld toe te passen, eerder dan die in vraag te stellen. Dat vinden wij niet alleen: meer dan 5000 wetenschappers onderschreven een open brief voor het behoud van de KRW, en 375 000 burgers tekenden een petitie.

We doen een oproep aan wetenschappers en academici, maar ook aan burgers om de petitie te ondertekenen via <https://scientists4wfd.com/scientists4wfd/about/#contact-form-39>.

Ondergetekende heeft ze al getekend in naam van L.O.B. vzw!

Luc Ledoux



Scientists4WFD

ABOUT

OUR STATEMENT

JOIN THE STATEMENT

About

We, the undersigned scientists, stand for the preservation of the EU clean water law, the Water Framework Directive.

We are academics who are concerned about the state of Europe's freshwater ecosystems and the biodiversity they house. 60% of surface waters in the EU are currently not in good status and freshwater species are also amongst the most threatened in Europe.

The aim of this group is to capture the concerns of many scientists based in Europe. We urge EU Member States and this new European Commission to preserve the Water Framework Directive in its current form, as the key to ensuring that freshwater ecosystems and all the ecosystems they feed are healthy and resilient for nature and people.

ADD YOUR NAME TO THE STATEMENT

25 JAAR Leie Omgeving Beschermen

De raad van bestuur van Leie Omgeving Beschermen heeft de eer haar leden uit te nodigen ter gelegenheid van het 25-jarige bestaan van zijn vzw. Het event vindt plaats op zaterdag 3 oktober 2020 in het Kasteel Ooidonk in Bachte-Maria-Lerne (Ooidonkdreef, Deinze). Vzw LOB dankt haar Bestuurslid Graaf Henri t' Kint de Roodenbeke voor zijn gastvrijheid.

15.00 UUR

Raad van Bestuur (enkel voor L.O.B.-leden) in restaurant Het Koetshuis (naast het domein)

16.00 UUR STIPT

Academische zitting in het kasteel

Presentatie door prof. dr. Frank Vermeulen: "De Leie, natuur en cultuur"

Muzikaal intermezzo door harpiste Hannah Janssen

Ondertekening van het L.O.B.-charter "Voor een schilderachtige Leie-omgeving"

"Ondergetekende administraties, organisaties en particulieren uit Deinze, Sint-Martens-Latem en Gent verklaren hierbij plechtig de Leie-omgeving vanaf de zwaai-kom in Astene tot aan de Ringvaart te Gent, een prachtige parel qua landschap, natuur en cultuur, maximaal te willen beschermen en door te geven aan alle burgers, van de huidige en toekomstige generaties, rekening houdend met een evenwicht tussen woonfunctie, natuurlijk karakter, ontspanning en de historisch- culturele waarde."

Inschrijven kan enkel via info@lob.be. Het aantal plaatsen is beperkt tot 80. (Wie zich te laat inschrijft, ontvangt een mail dat de kasteelzaal volzet is.)

17.30 UUR

Receptie in Het Koetshuis (aangeboden door L.O.B.)

18.45 UUR

Diner in Het Koetshuis (Inschrijven kan enkel door het bedrag van 50 euro per persoon over te schrijven op rekeningnummer BE82 8911 1405 8468 van vzw L.O.B., met vermelding van uw naam. Het aantal plaatsen is beperkt tot 96. Wie zich te laat inschrijft, ontvangt een mail dat Het Koetshuis volzet is; het geld wordt dan opnieuw overgemaakt.)

GALERIE OSCAR DE VOS

SINT-MARTENS-LATEM



Emile Claus | *Koewachtertjes bij avondgloren* (detail) | ca. 1905 | olie/doek | getekend

SCHILDERIJEN VAN DE LATEMSE SCHOOL

OPEN ELK WEEKEND EN FEESTDAGEN 14-18U

Latemstraat 20
9830 Sint-Martens-Latem
+32 9 281 11 70
info@oscardevos.be
www.oscardevos.be